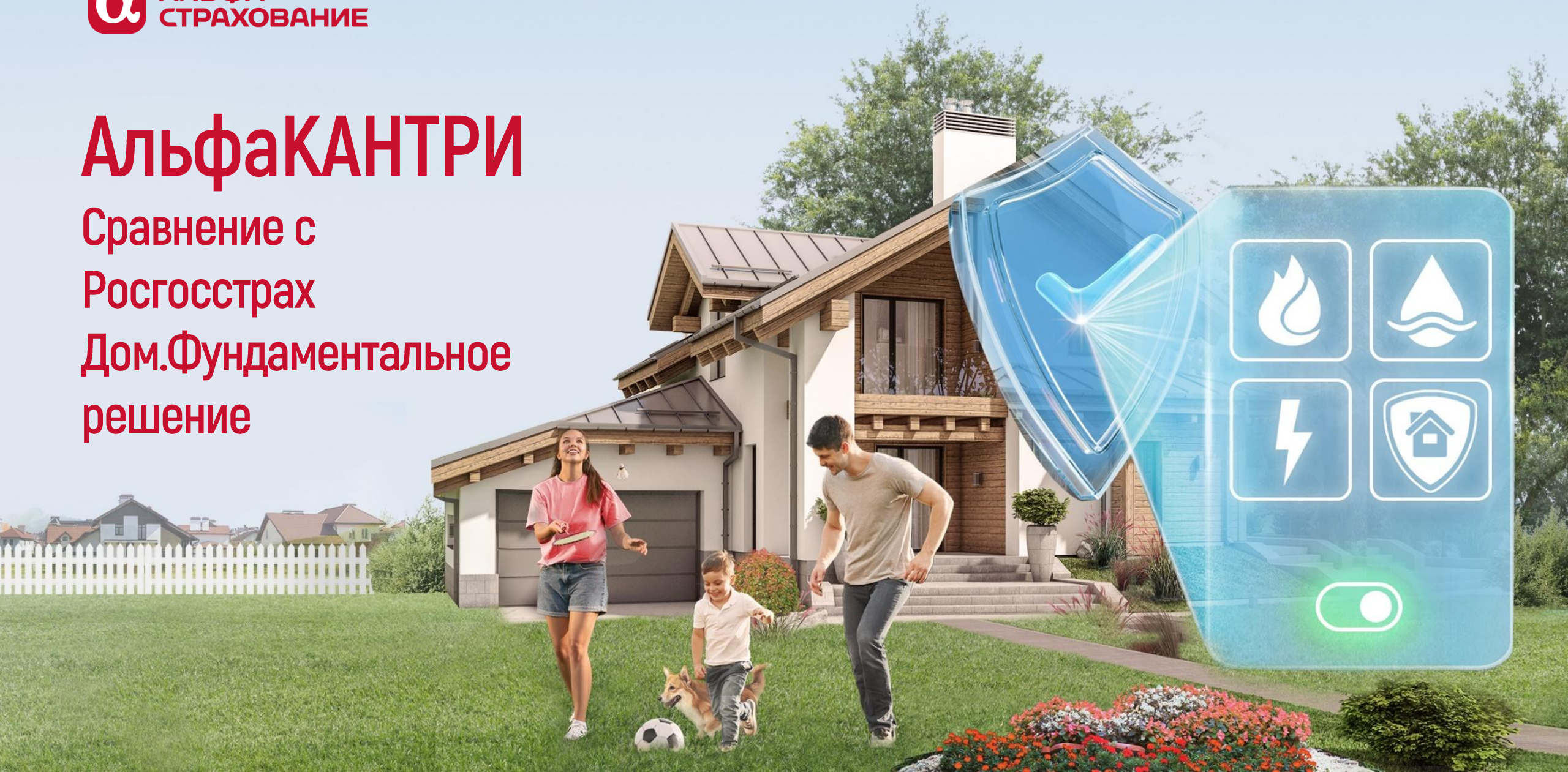




АльфаКАНТРИ

Сравнение с
Росгосстрах
Дом.Фундаментальное
решение





РОСГОССТРАХ_что входит в покрытие

«ДОМ. ФУНДАМЕНТАЛЬНОЕ РЕШЕНИЕ»

Назначение продукта	Страхование всего перечня объектов, расположенных на частном земельном участке Продукт по на базе Правил добровольного страхования строений, квартир, домашнего имущества и гражданской ответственности № 242 (далее – Правила), Правил добровольного медицинского страхования граждан (типовых (единых)) № 152 (далее – Правила ДМС)	
Страховая премия	Страховая премия рассчитывается согласно тарифному руководству по продукту	
Варианты страхования и страховые риски	<p>Пакет «Стандарт» включает покрытие по следующим рискам:</p> <ul style="list-style-type: none">• Пожар, взрыв, удар молнии.• Воздействие жидкости (авария, залив).• Стихийные бедствия.• Противоправные действия третьих лиц (кража, грабеж, разбой, умышленное уничтожение (повреждение) имущества другими лицами).• Внешнее воздействие (наезд транспортных средств, падение на объект страхования предметов).• Террористический акт.• Непредвиденные расходы на юридическую защиту по гражданскому или административному праву со страховой суммой 10 000 руб.• Гражданская ответственность (стандартная) со страховой суммой 50 000 руб. <p>За дополнительную плату могут быть включены риски:</p> <ul style="list-style-type: none">• Выход из строя, поломка, нарушение, прекращение работы, повреждения и/или изменение свойств установленного инженерного электрооборудования в результате некачественной подачи электроэнергии.• Потеря ключей от замка входной двери, поломка замка входной двери (возмещаются расходы, возникшие в результате замены дверных замков и ключей во входных дверях, расположенных в застрахованных помещениях (строениях)) (установлен лимит 20 000 руб.).• Расширение покрытия по рискам «Пожар», «Взрыв», «Авария» в результате нарушения нормативных сроков эксплуатации и обслуживания; физического износа конструкций, оборудования, материалов.• Расширение покрытия по рискам «Пожар», «Взрыв», «Авария» в результате проведения на территории страхования строительных, монтажных и иных ремонтных работ.• Отмена дополнительной безусловной франшизы, применяемой в случае, если причиной наступления страхового случая явилось нарушение Страхователем правил пожарной безопасности, техники безопасности и т.п.• Гражданская ответственность (стандартная) на сумму выше 50 000 руб. (применяются базовые тарифы ГО по пакету «Стандарт»).• Гражданская ответственность (расширенная).	<p>Пакет «Премиум» включает покрытие по следующим рискам:</p> <ul style="list-style-type: none">• Пожар, взрыв, удар молнии.• Воздействие жидкости (авария, залив).• Стихийные бедствия.• Противоправные действия третьих лиц (кража, грабеж, разбой, умышленное уничтожение (повреждение) имущества другими лицами).• Внешнее воздействие (наезд транспортных средств, падение на объект страхования предметов).• Террористический акт.• Непредвиденные расходы на юридическую защиту по гражданскому или административному праву со страховой суммой 15 000 руб.• Гражданская ответственность (стандартная) со страховой суммой 50 000 руб.• Выход из строя, поломка, нарушение, прекращение работы, повреждения и/или изменение свойств установленного инженерного электрооборудования в результате некачественной подачи электроэнергии.• Потеря ключей от замка входной двери, поломка замка входной двери (возмещаются расходы, возникшие в результате замены дверных замков и ключей во входных дверях, расположенных в застрахованных помещениях (строениях)) (установлен лимит 20 000 руб.).• Расширение покрытия по рискам «Пожар», «Взрыв», «Авария» в результате нарушения нормативных сроков эксплуатации и обслуживания; физического износа конструкций, оборудования, материалов.• Расходы на аренду жилья, связанные с временным проживанием вне территории страхования Страхователя (Выгодоприобретателя) и совместно проживающих с ними членов семьи по причине произошедшего страхового случая, с лимитом возмещения не более 100 000 руб. Лимит возмещения в сутки - не более 10 000 рублей совокупно на всех проживающих.• Добровольное медицинское страхование по Программе ДМС (телемедицинские услуги). <p>За дополнительную плату могут быть включены риски:</p> <ul style="list-style-type: none">• Расширение покрытия по рискам «Пожар», «Взрыв», «Авария» в результате проведения на территории страхования строительных, монтажных и иных ремонтных работ.• Отмена дополнительной безусловной франшизы в случае, если причиной наступления страхового случая явилось нарушение Страхователем правил пожарной безопасности, техники безопасности и т.п.• Гражданская ответственность (стандартная) на сумму выше 50 000 руб. (применяются базовые тарифы ГО по пакету «Премиум»).• Гражданская ответственность (расширенная).



ПОЛНАЯ ГИБЕЛЬ ИМУЩЕСТВА (ТОТАЛЬ): разница в покрытии

РОСГОССТРАХ

Выплата - менее 100% от СС

1. Согласно п. 9.3.1. Правил №242, «Под «гибелью» объекта страхования, застрахованного по договору страхования, понимается его безвозвратная утрата **(без остатков, годных к использованию по назначению и реализации)** в результате воздействия страховых рисков;
2. Выплата страхового возмещения, в т.ч. по конструктивным элементам строения, осуществляется **в удельных весах, где по стандартной схеме фундамент например, составляет 20% от стоимости конструктива (80%), т.е. 16% от СС по строению.** Можно исключить фундамент из распределения. Но тогда, если он пострадает, клиент не получит возмещение за фундамент.
3. Исключить распределение по удельным весам – НЕЛЬЗЯ;
4. Если нарушены правила пожарной безопасности – франшиза 30% от СС.
5. Пожар, взрыв или авария в результате нарушения сроков эксплуатации оборудования – доп. риск, К-т 1,1;
6. Нет Опции «Расчистка территории» - расходы на освобождение участка от обломков после страхового случая не могут быть компенсированы в силу отсутствия риска.

АльфаКАНТРИ

Выплата - более 100% от СС

1. Годные остатки не вычитаются (их просто НЕТ)!!!

п. 1.5.16. Правил 118 «К годным остаткам не относятся:

- 1) элементы застрахованного имущества, которые нельзя демонтировать без ущерба их эксплуатационным свойствам и реализовать;
- 2) элементы застрахованного имущества, прочно связанные с земельным участком, остающимся в собственности Страхователя (Выгодоприобретателя), в связи с чем не подлежащие отчуждению отдельно от земельного участка в силу закона (п/п 5 п.1 ст.1, ст.35) Земельного кодекса Российской Федерации).

В частности, к годным остаткам не относится фундамент погибшего недвижимого имущества».

2. Доп. опция «Расчистка территории» имеет собственную СС 500 000 руб. (СП 3 000 р.) позволяет дополнительно компенсировать разборку уцелевших элементов строения, их погрузку, вывоз и утилизацию.



ЧАСТИЧНЫЕ ПОВРЕЖДЕНИЯ ОТДЕЛКИ: разница в покрытии

РОСГОССТРАХ

Ограничения покрытия

1. СС устанавливается в целом на дом, единой суммой;
2. Выплата по отделке производится :
 - ☐ С учетом износа (можно снять +10% к тарифу;
 - ☐ С учетом удельного веса отделки в общей страховой сумме (см. слайд «Удельные веса для основного строения (ДОМ)»;
 - ☐ С учетом удельного веса каждого элемента отделки в общем лимите, отведенном на отделку (см. слайд «Удельные веса для основного строения (ДОМ)»;
3. Если нарушены правила пожарной безопасности – франшиза 30% от СС.
4. Нет

АльфаКАНТРИ

Расширенное покрытие

1. СС установлена на домстроение в целом (нет внутренних лимитов для конструктива, отделки и ИО);
2. Выплата по отделке производится:
 - Без учета износа (основное покрытие);
 - Без учетов каких-либо лимитов;
3. Удельные веса – ОТСУТСТВУЮТ;
4. При наличии доп. риска «Нарушение правил и норм безопасности» покрываются любые нарушения норм и правил, а также повреждения при разморозке холодильника, при разбитии или поломке аквариума (без стационарной врезки) и повреждения ИО, расположенного под фундаментом ил под землей.
5. При наличии доп. риска «Электротехнический риск» покрываются повреждения отделки в результате перепада напряжения, удара молнии, отключения электричества – без возникновения пожара/взрыва.

РОСГОССТРАХ_Удельные веса для строений

Страховые суммы	Объект страхования	Максимально ² допустимая страховая сумма, руб.	Распределение удельных весов отдельных элементов объекта в общей страховой сумме		
	Основное строение – КЭ	без ограничений в пределах действительной стоимости имущества	Элемент	Стандартное распределение, %	Распределение без учета стоимости фундамента (за доплату), %
			Фундамент	20	0
			Полы, перекрытия	20	25
			Стены	40	50
			Крыша	20	25
	Основное строение - ВОИО	без ограничений в пределах действительной стоимости имущества	При страховании КЭ и ВОИО одним объектом (единой страховой суммой) применяется следующее стандартное распределение объектов КЭ и ВОИО в общей страховой сумме строения:		
			Тип объекта	КЭ, %	ВОИО, %
			Жилые, садовые дома, бани	80	20
			Дополнительные строения (кроме бань)	90	10
			При страховании ВОИО строения отдельным объектом:		
			Доля* в общей страховой сумме ВОИО, %	Элемент	Стандартное распределение в доле страховой суммы, %
			50	Стены	15 – 45
				Пол	5 – 35
				Потолок	0 – 30
				Окна	0 – 30
				Двери	0 – 30
				Прочие	0 - 20
			Инженерное оборудование(ИО)	50	не предусмотрено
			*доли ВО и ИО могут быть перераспределены в диапазоне 20-80% (при общей сумме 100%)		

В АльфаКАНТРИ :

- ☐ удельные веса НЕ ПРИМЕНЯЮТСЯ
- ☐ выплата «по первому риску», без пропорции



БАНЯ_ особенности страхования: разница в покрытии

РОСГОССТРАХ

Ограничение покрытия

1. СС устанавливается в целом на БАНЮ, единой суммой;
2. Максимальная СС для БАНИ без страхования основного строения (ДОМ) – 700 тыс. рублей. К-т 1,2 к тарифу;
3. СС распределяется на удельные веса (80% конструктив + 20% Отделка (10%) + ИО (10%). При этом 16% от СС приходится на фундамент. Отделка также распределяется на удельные веса;
4. Выплата по полной гибели – за вычетом годных остатков (как минимум фундамент 16%), компенсация по расчистке территории – отсутствует.
5. Если нарушены правила пожарной безопасности – франшиза 30% от СС. Можно снять, К-т 1,1 к тарифу;
6. Пожар/Взрыв/Авария в результате нарушения сроков эксплуатации оборудования – отказ. Можно снять, К-т 1,1 к тарифу.
7. При частичных повреждениях выплата по отделке:
 - ☐ «с учетом износа» материалов (можно отменить, К-т 1,1)
 - ☐ в пределах удельных весов – см. слайд «РОСГОССТРАХ_удельные веса для строений». Отменить НЕЛЬЗЯ;
8. Страхование БАНИ по ограниченному перечню рисков (например, «Пожар» и «Взрыв») НЕВОЗМОЖНО;
9. Баня котируется по тарифу «Баня» независимо от площади специализированных помещений в строении.

АльфаКАНТРИ

Расширенное покрытие

1. Нет ограничений по размеру СС при страховании БАНИ без основного строения;
2. При полной гибели выплата производится:
 - Без учета годных остатков (см. слайд «Полная гибель имущества (ТОТАЛЬ) разница в покрытии»);
 - Без учета удельных весов (их у нас НЕТ)
3. При частичных повреждениях:
 - ☐ Повреждения отделки оплачиваются «без учета износа»;
 - ☐ Без учета удельных весов (из у нас НЕТ)
4. При наличии доп. риска «Нарушение правил и норм безопасности» покрываются любые нарушения норм и правил, повреждения при разморозке холодильника, при разбитии или поломке аквариума и повреждения ИО, расположенного под фундаментом или под землей.
5. Возможно страхование БАНИ только по рискам «Пожар» + «Взрыв» с включением любого доп. риска или доп. опции.
6. Если соотношение специализированных помещений к общей площади строения менее 50%, применяется тариф по дому с фактором риска «БАНЯ».

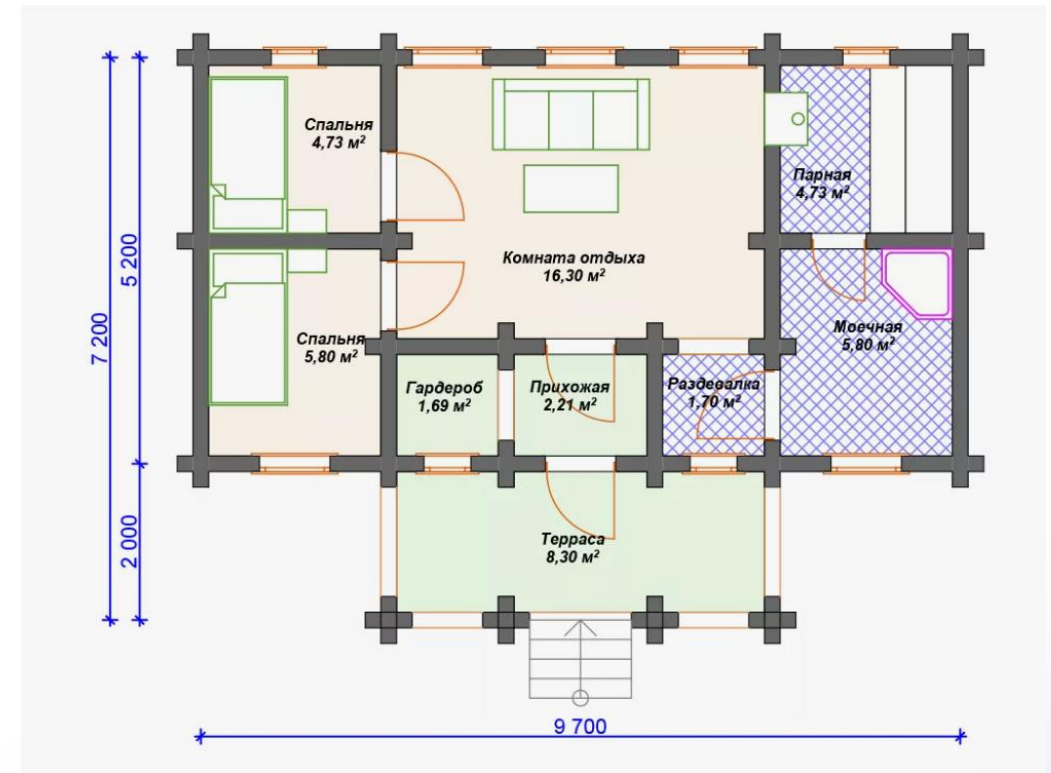
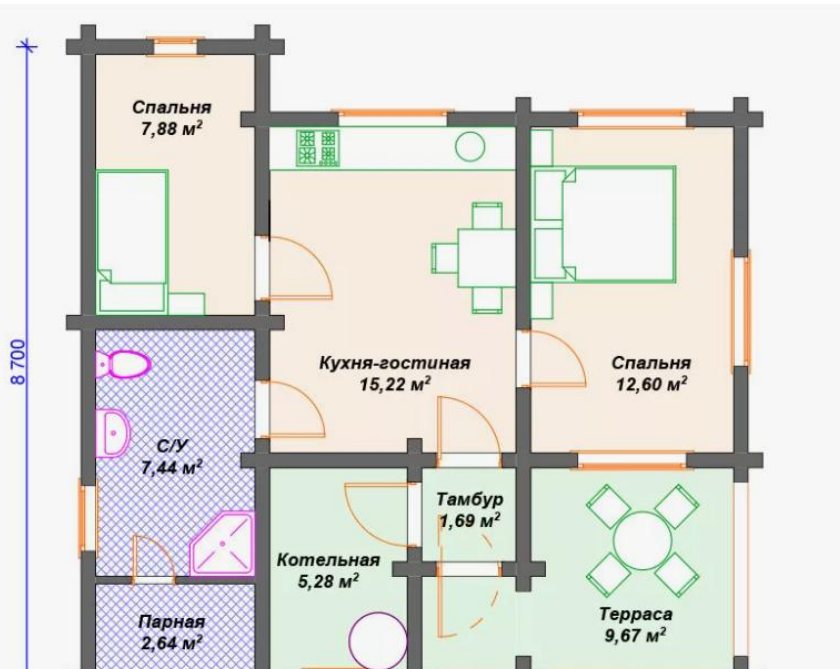


АльфаКАНТРИ: БАНЯ или ДОМ с фактором риска «печь/сауна/баня/бассейн»

БАНЯ – строение в котором отношение специализированных помещений к общей площади строения (без учета открытых террас) составляет 50% или более.

Специализированные помещения:

- Парная
- Сауна
- Хамам
- Офуро
- Моечная
- Помещение из которого топится печь для бани (добавляется если печь топиться с выносом в смежное с баней помещение)



Дом с фактором риска «печь/камин/сауна/баня/бассейн» – строение в котором отношение совокупной площади специализированных банных помещений к общей площади строения (без учета площади открытых террас) составляет менее 50% .

Печи для бани могут топиться из разных помещений – парной или смежного помещения (предбанника, комнаты отдыха и т. д.). Это зависит от конструкции печи – она может быть без выноса топки или с выносом.



Инженерное оборудование (ИО): разница в покрытии

РОСГОССТРАХ

Ограничение покрытия

1. Необходима опись ИО;
2. Клиент должен предоставить документы, подтверждающие стоимость каждого элемента ИО;
3. Оборудование, расположенное на кровле и на наружной стене нужно страховать дополнительно. Применяется отдельный тариф, от 1,6% от СС. Если клиент не спросил, а агент не рассказал, то оно не будет застраховано.
4. Риск повреждения ИО в результате перепадов напряжения распространяется только на ИО по описи;
5. Септик, ввод воды из колодца/скважины или газгольдер – не страхуется.

АльфаКАНТРИ

Платим более 100% от СС

1. СС устанавливается в целом на строение. Все ИО в строении считается застрахованным. Опись не нужна;
2. Подтверждение стоимости каждого элемента ИО в доме – не требуется;
3. ИО на кровле и на наружной стене – застраховано по умолчанию, опись не нужна;
4. Риск повреждения ИО в результате перепадов напряжения и др. опасностей (см. слайд «Электротехнические риски») автоматически распространяется на все ИО и электроприборы в доме (при наличии СС по ДИ).
5. Септик, ввод воды из колодца/скважины или газгольдер – входят в состав ИО строения.

Движимое имущество (ДИ): разница в покрытии

РОСГОССТРАХ

Ограниченное покрытие

1. При временном проживании макс. СС по ДИ без описи – до 1 млн. руб.;
2. При страховании без основного строения макс. СС по ДИ – до 300 т.р.;
3. Макс. СС по спец. договору (опись) – до 500 тыс.руб. на 1 предмет ДИ;
4. меховые изделия дороже 200 тыс. руб. - только по описи;
5. Выплата на 1 предмет ДИ без описи – до 20% от СС;
6. Есть привязка ДИ к застрахованному строению;
7. ДИ, расположенное на участке, под открытым небом и в незапертом помещении (садовые качели, садовая мебель, хоз. Инвентарь и др.) – не застраховано; (только застрахованное и запираемое помещение);
8. ДИ по описи требует подтверждения стоимости приобретения;
9. Не разрешается принимать без описи и осмотра: столярные/слесарные станки, электрические инструменты, спортивные тренажеры, рыболовный/охотничий/пчеловодческий инвентарь, газонокосилки, бензопилы, снегоуборочные машины, генераторы и др.
10. Есть ограничения по сроку эксплуатации техники, например, не принимаются компьютеры старше 5 лет.
11. В стандартном покрытии применяются удельные веса на группы ДИ – см. слайд « РОСГОССТРАХ_ удельные веса по ДИ»

АльфаКАНТРИ

Расширенное покрытие

1. меховые изделия и дорогостоящая верхняя одежда могут быть приняты и без описи и по описи (по желанию Клиента);
2. Выплата на 1 предмет ДИ без описи – до 150 т.р. Независимо от размера СС;
3. Нет привязки ДИ к застрахованному строению;
4. ДИ, расположенное на участке под открытым небом и в незапертом помещении (садовый инвентарь, садовая мебель, качели, хоз. Инвентарь, имущество врытое в землю) – застраховано по умолчанию;
5. ДИ стоимостью до 500 т.р. При адекватной оценке не требует подтверждения стоимости приобретения;
6. По описи принимаются только: самоходное имущество (снегоходы, квадроциклы, лодки, лодочные моторы и т.п.) и ценное имущество.
7. Принимаемая на страхование техника НЕ ОГРАНИЧЕНА по сроку эксплуатации;
8. Удельные веса ОТСУТСТВУЮТ. Выплата «по первому риску», без пропорции.

РОСГОССТРАХ_Движимое имущество: удельные веса

ДИ по «общему» договору при временном проживании и отсутствии охраны/сигнализации с выводом на пульт МВД / ЧОП	1 000 000	ДИ по «общему» договору может быть застраховано попредметно (с описью имущества по перечню) или без перечня либо без разделения на группы имущества либо с разделением с распределением страховых сумм:		
ДИ по «общему» договору при постоянном проживании БЕЗ страхования строений	300 000	Элемент	Стандартное распределение, %	Допустимое ³ распределение, %
ДИ по «общему договору при постоянном проживании при страховании строения	без ограничений в пределах действительной стоимости имущества	Мебель	40	30 – 55
		Электронная аппаратура и бытовая техника	30	10– 45
		Одежда, обувь, белье	10	0 – 20
		Прочие	20	0 – 40
ДИ по «специальному» договору	500 000	При страховании без перечня применяется лимит выплаты страхового возмещения не более 20% за каждый предмет домашнего имущества от общей страховой суммы по «общему» договору.		
ДИ по «общему» и / или «специальному» договору в бане (без страхования основного строения)	300 000	попредметно		
		ДИ аналогично условиям по основным строениям		

В АльфаКАНТРИ :

- ☐ удельные веса НЕ ПРИМЕНЯЮТСЯ
- ☐ выплата «по первому риску», без пропорции
- ☐ Нет ограничения по размеру СС по ДИ
- ☐ Выплата на 1 предмет без описи – до 150 000 руб.. Независимо от размера СС по ДИ
- ☐ Нет ограничений в связи с временным (сезонным) проживанием



АльфаКАНТРИ_ДИ: Особенности принятия на страхование

Домашнее имущество

Без описи - выплата за 1 предмет в пределах 150 000 рублей

С описью - при любой стоимости имущества

При стоимости свыше 500 000 рублей на 1 предмет нужно предоставить:

- Чеки, договоры на покупку
- Иные документы, подтверждающие стоимость имущества или ссылки на аналогичные предметы из сети Интернет.



Ценное имущество

Принимается исключительно по Описи

По предметам (за исключением картин) стоимостью более 50 000 рублей за один предмет необходимо предоставить:

- документы, подтверждающие стоимость (договор, чеки)
- заключение об оценке, выданное независимой экспертной организацией



При стоимости картины менее 150 000 рублей:

- Опись с инф. автор, название, техника, размер, датировка (год создания)
- фотографий картин

При стоимости картины более 150 000 рублей:

- Дополнительно предоставляется документы, подтверждающие стоимость (заключение об оценке стоимости или Заключение независимой экспертной организации)

В отношении картин, являющихся культурно-исторической ценностью и/или стоимостью свыше 450 000 рублей:

- Дополнительно предоставляется копия технической экспертизы, подтверждающая подлинность картины

Самоходные машины

Принимается исключительно по Описи

Техника, которая **не подлежит регистрации в ГИБДД, хранение осуществляется в страхуемом запираемом помещении (гараж, хоз. блок и др.)**

Документы на самоходное имущество:

- Договор купли-продажи
- СТС, ПТС
- Документы, подтверждающие стоимость
- Фотографии



АльфаКАНТРИ_ДИ: ЭТО МОЖНО ОСТАВЛЯТЬ НА УЧАСТКЕ

Лопаты



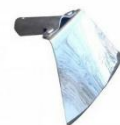
Совки садовые



Грабли



Тяпки и мотыги



Вилы



Секаторы



Садовые ножницы



Ножи



Плоскорезы



Корнеудалители



Опрыскиватели



Бензопилы



Культиваторы



Газонокосилки/триммеры



Тачки



Лейки



Шланги с разбрызгивателями



Накопительные бочки



Повреждение или гибель (кража) садового инвентаря покрывается в пределах территории страхования, независимо от нахождения в запортом помещении или на улице (в пределах участка, относящегося к территории страхования).

Незавершенное строительство: разница в покрытии

РОСГОССТРАХ

Ограниченное покрытие

1. Согласно п. 2.2. Правил №242 «По договору страхования имущества могут быть застрахованы:
з) объекты незавершенного строительства только при условии наличия фундамента, крыши, стен, и надлежащей консервации объекта страхования в течение всего периода действия договора страхования, а именно: **обязательно наличие (если предусмотрены проектом) закрытых дверей и оконных рам с остеклением, гаражных ворот, либо наличие специальных плотных защитных щитов, закрывающих все отверстия в несущих конструкциях объекта и исключающих проникновение атмосферных осадков, воды и посторонних лиц внутрь строения, если иное не предусмотрено Договором страхования».**
2. Согласно п. 3.5.4. Правил №242 «В части страхования ГО событие не является страховым случаем, если вред жизни и/или здоровью и/или вред в виде утраты или повреждения имущества других лиц причинен:
3.5.4.14. в результате проведения строительных или ремонтных работ при отсутствии у Страхователя соответствующего разрешения компетентных органов на проведение этих работ, если такое разрешение требуется согласно действующим нормативным актам, а также проведения ремонтных и строительных работ лицами, не имеющими права на их проведение согласно действующим нормативным актам.

АльфаКАНТРИ

Расширенное покрытие

1. Незавершенные объекты принимаются на страхование по решению андеррайтера, если фундамент, несущие стены, кровля – завершены строительством, а проемы (окна, двери, террасы и веранды) закрыты ЛЮБЫМ материалом (в т.ч. пленкой);
2. По решению андеррайтера возможно страхование любого доп. риска или доп. опции;
3. В части ГО нет ограничения покрытия, если Страхователь нарушил нормы или правила эксплуатации.
4. Удельные веса не применяются;
5. При полной гибели объекта платим 100% СС по объекту, годные остатки не вычитаются;
6. Системные ограничения по страхованию ДИ – отсутствуют (ДИ м.б. застраховано по решению андеррайтера);
7. Удельные веса при страховании ДИ в объекте незавершенного строительства – не применяются.



АльфаКАНТРИ: Незавершенное строительство

!!! Обязательное согласование андеррайтера

Требования к объекту – выполняются одновременно:

- Фундамент завершен;
- Стены возведены;
- Кровля завершена и покрыта финальным материалом (металлочерепица и т.п.);
- Оконные/дверные проемы закрыты (стеклопакеты, стальные/деревянные щиты, **пленка и т.д.**);
- Трава на участке низко скошена или отсутствует;
- Отсутствие захламления внутри дома и снаружи;
- Забор – желательно, но не обязательно.



Коэффициент
к тарифу до

1,3





Строение в аренде: разница в покрытии

РОСГОССТРАХ

Ограниченное покрытие

1. Отсутствует покрытие по статьям УК РФ:
 - ☐ Ст.168 «Причинение вреда по неосторожности»
 - ☐ Ст. 212 «Массовые беспорядки»
 - ☐ Ст. 213 «Хулиганство»
 - ☐ Ст. 214 «Вандализм»
2. Нет возможности разграничить выплату собственнику и арендаторам по принадлежности предметов домашнего, ценного и самоходного имущества;
3. Отсутствует возможность получения собственником страхового возмещения в связи с совершением арендаторами противоправных действий по статьям, покрываемым договором страхования;
4. Риск потери Арендодателем арендной платы в связи с наступлением страхового случая – отсутствует;
5. Риск доп. расходов в связи с необходимостью временно проживать в другом месте (на съемном жилье) в связи с наступлением страхового случая в пакете «СТАНДАРТ» - отсутствует; в пакете «Премиум» ограничен 10 000 рублями в сутки на всех проживающих, но не больше 100 000 рублей;
6. Риск доп. расходов в связи с необходимостью временного вывоза имущества с территории страхования в связи с наступлением страхового случая – отсутствует.
7. Риск возникновения доп. расходов в связи с необходимостью досрочного возвращения из командировки/отпуска – отсутствует.

АльфаКАНТРИ

Расширенное покрытие

1. Дополнительно покрываются статьи:
 - ☐ Ст.168 «Причинение вреда по неосторожности»
 - ☐ Ст. 212 «Массовые беспорядки»
 - ☐ Ст. 213 «Хулиганство»
 - ☐ Ст. 214 «Вандализм»
2. Есть возможность разграничить выплату собственнику и арендаторам по принадлежности предметов домашнего, ценного и самоходного имущества на этапе заключения договора страхования;
3. Есть возможность получения собственником страхового возмещения в связи с совершением арендаторами противоправных действий по статьям, покрываемым договором страхования;
4. Риск потери Арендодателем арендной платы покрывается в рамках доп. риска «Потеря арендной платы»;
5. Риск доп. расходов в связи с необходимостью временно проживать в другом месте – покрывается доп. опцией «Временное проживание»;
6. Риск доп. расходов в связи с необходимостью временного вывоза имущества с территории страхования покрывается доп. опцией «Временный вывоз вещей»;
7. Расходы по досрочному возвращению в связи со страховым случаем покрываются в рамках лрции «Досрочное возвращение».

АльфаКАНТРИ_ Дома в ДОЛГОСРОЧНОЙ аренде

1. Проверьте формат отсутствие формата краткосрочной аренды объекта в открытых источниках:

- ❖ <https://www.cian.ru/>
- ❖ <https://domclick.ru/>
- ❖ <https://www.avito.ru/>
- ❖ <https://ostrovok.ru/>
- ❖ <https://realty.yandex.ru/>

2. Получите ответы на вопросы:

- Кто собственник участка земли, на котором расположен объект;
- Кто собственник дома?
- Подготовьте документы по собственности, строению и участку;
- Подготовьте фотографии, на основании которых можно сделать заключение о рискованности объекта (какие меры пожаробезопасности приняты, есть ли огнетушители, каков у них срок годности, состояние электропроводки и щитка, состояние системы водоснабжения, канализации, отопления, наличие охраны и т.д.)
- При включении в договор опции «Потеря арендной платы» попросите у клиента образец договора аренды

3. Направьте собранную вами информацию с комментариями на согласование в андеррайтинг.



СОГЛАСОВАНО



АльфаКАНТРИ_ Дома в краткосрочной аренде (до 30 дней)

1. Проверьте формат аренды в открытых источниках:

- ❖ <https://www.cian.ru/>
- ❖ <https://domclick.ru/>
- ❖ <https://www.avito.ru/>
- ❖ <https://ostrovok.ru/>
- ❖ <https://realty.yandex.ru/>

2. Получите ответы на вопросы:

- Как строение расположено по отношению к окружающим его объектам (например, «строение находится на выделенном участке, окруженном забором, на территории также расположены еще 2 строения: баня и беседка, принадлежащая тому же собственнику» или «строение расположено в 15 метрах от строения № 2, № 3 и № 4, принадлежащих другим собственникам, вместе образующим базу отдыха «Солнышко»)
- Сколько метров до других объектов;
- Кто собственник участка земли, на котором расположен объект;
- Подготовьте документы по собственности, строению и участку;
- Подготовьте фотографии, на основании которых можно сделать заключение о рискованности объекта (какие меры пожаробезопасности приняты, состояние системы водоснабжения, канализации, отопления и т.д.)

3. Направьте всю собранную информацию с комментариями на согласование в андеррайтинг.

При необходимости проведите осмотр объекта.



СОГЛАСОВАНО



Объекты с временным проживанием: разница в покрытии

РОСГОССТРАХ

Ограниченное покрытие

1. Временное проживание – это нахождение на территории страхования менее 240 дней в год (8,5 месяцев);
2. Временное проживание = повышающий К-т к тарифу, а именно:
 - ☐ Конструктив – 1,2
 - ☐ Отделка и ИО -1,2
 - ☐ ДИ – 1,3
 - ☐ ГО – 1,1
3. При временном проживании СС по ДИ не может составлять более 1 000 000 рублей.

АльфаКАНТРИ

**НЕТ
ОГРАНИЧЕНИЙ**

α Объекты, выставленные на продажу: разница в подходе

РОСГОССТРАХ

СТРОГИЙ ЗАПРЕТ



АльфаКАНТРИ

**ПО РЕШЕНИЮ
АНДЕРРАЙТЕРА**



ПОЖАР: разница в покрытии

РОСГОССТРАХ

Исключается Пожар (п.3.3.2.1.1 1.Правил №242)

- а) нарушения нормативных сроков эксплуатации и обслуживания имущества, если иное не предусмотрено договором страхования;
- б) физического износа конструкций, оборудования, материалов и т.д. на территории страхования, если иное не предусмотрено договором страхования;
- в) хранения, изготовления и использования взрывчатых веществ и взрывоопасных устройств, проведения химических и физических опытов на территории страхования;
- г) проведения в период действия договора страхования на территории страхования строительных, монтажных и иных ремонтных работ, если иное не предусмотрено договором страхования;
- д) обработки объектов имущества огнем, теплом или иным термическим воздействием на него;
- е) наступления обстоятельств, покрываемых гарантийными обязательствами изготовителя имущества/поставщика услуги.

АльфаКАНТРИ

Покрывается Пожар:

1. При несоблюдении Страхователем любых норм и правил эксплуатации (при включении в договор доп. риска Нарушение норм и правил эксплуатации, К-т 1,1) – покрытие по риску - см. слайд «Нарушение правил и норм эксплуатации»;

**!!! Выплата по полной гибели строения
производится в размере
100% СС по строению
без вычета годных остатков**



Росгосстрах откажет – обращайтесь к поставщику товара/услуг

Пример наступления обстоятельств, покрываемых гарантийными обязательствами изготовителя/поставщика товара или услуги

В соответствии с [пунктами 1, 2 статьи 539](#) Гражданского кодекса Российской Федерации по договору энергоснабжения энергоснабжающая организация обязуется подавать абоненту (потребителю) через присоединенную сеть энергию, а абонент обязуется оплачивать принятую энергию, а также соблюдать предусмотренный договором режим ее потребления, обеспечивать безопасность эксплуатации находящихся в его ведении энергетических сетей и исправность используемых им приборов и оборудования, связанных с потреблением энергии.

Договор энергоснабжения заключается с абонентом при наличии у него отвечающего установленным техническим требованиям энергопринимающего устройства, присоединенного к сетям энергоснабжающей организации, и другого необходимого оборудования, а также при обеспечении учета потребления энергии.

В соответствии со [статьей 542](#) Гражданского кодекса Российской Федерации и [статьей 4](#) Закона Российской Федерации N 2300-1 от 7 февраля 1992 г. "О защите прав потребителей" **обязанность по предоставлению услуг, качество которых соответствует договору, лежит на исполнителе (продавце) данных услуг.**

Согласно [части 1 статьи 547](#) Гражданского кодекса Российской Федерации в случаях неисполнения или ненадлежащего исполнения обязательств по договору энергоснабжения сторона, нарушившая обязательство, обязана возместить причиненный этим реальный ущерб [\[пункт 2 статьи 15\]](#).

В силу [пункта 1 статьи 14](#) Закона Российской Федерации N 2300-1 от 7 февраля 1992 г. "О защите прав потребителей" **вред, причиненный жизни, здоровью или имуществу потребителя вследствие конструктивных, производственных, рецептурных или иных недостатков товара (работы, услуги), подлежит возмещению в полном объеме.**

Выписка из Правил РГС №242

3.3.2.1.1.1. По риску «Пожар» не является страховым событием и **не подлежит возмещению ущерб, возникший по причинам:**

- а) нарушения нормативных сроков эксплуатации и обслуживания имущества, сооружений, если иное не предусмотрено договором страхования;
- б) физического износа конструкций, оборудования, материалов и т.д. на территории страхования, если иное не предусмотрено договором страхования;
- в) хранения, изготовления и использования взрывчатых веществ и взрывоопасных устройств, проведения химических и физических опытов на территории страхования;
- г) проведения в период действия договора страхования на территории страхования строительных, монтажных и иных ремонтных работ, если иное не предусмотрено договором страхования;
- д) обработки объектов имущества огнем, теплом или иным термическим воздействием на него;
- е) наступления обстоятельств, покрываемых гарантийными обязательствами изготовителя имущества/поставщика услуги.**

3.3.2.1.2.1. По риску «Взрыв» **не является страховым событием и не подлежит возмещению ущерб, возникший по причинам:**

- а) нарушения нормативных сроков эксплуатации и обслуживания имущества, если иное не предусмотрено договором страхования;
- б) физического износа конструкций, оборудования, материалов и т.д. на территории страхования, если иное не предусмотрено договором страхования;
- в) хранения, изготовления и использования взрывчатых веществ и взрывоопасных устройств, проведения химических и физических опытов на территории страхования;
- г) проведения в период действия договора страхования на территории страхования строительных, монтажных и иных ремонтных работ, если иное не предусмотрено договором страхования;
- д) обработки объектов имущества огнем, теплом или иным термическим воздействием на него;
- е) наступления обстоятельств, покрываемых гарантийными обязательствами изготовителя имущества/поставщика услуги.**





Обстоятельства, покрываемые гарантийными обязательствами

ВЕРХОВНЫЙ СУД РОССИЙСКОЙ ФЕДЕРАЦИИ

ОПРЕДЕЛЕНИЕ

от 11 апреля 2017 г. N 36-КП7-1

Судебная коллегия по гражданским делам Верховного Суда Российской Федерации в составе:

председательствующего Горшкова В.В.

судей Асташова С.В., Марьина А.Н.

рассмотрела в открытом судебном заседании гражданское дело по иску Нестеренкова О.В. к акционерному обществу "АтомЭнергоСбыт" о возмещении материального ущерба, компенсации морального вреда, взыскании штрафа, по кассационной жалобе Нестеренкова О.В. на апелляционное определение судебной коллегии по гражданским делам Смоленского областного суда от 17 мая 2016 г.

Заслушав доклад судьи Верховного Суда Российской Федерации Горшкова В.В., выслушав представителя Нестеренкова О.В. - Кургузова Е.В., поддержавшего доводы кассационной жалобы, представителя АО "АтомЭнергоСбыт" Гончарову А.Н., представителей ПАО "МРСК Центра" Россети Антипова М.А., Сабурова А.В., возражавших против удовлетворения кассационной жалобы, Судебная коллегия по гражданским делам Верховного Суда Российской Федерации

установила:

Нестеренков О.В. обратился в суд с иском АО "АтомЭнергоСбыт" в лице филиала "СмоленскАтомЭнергоСбыт" о возмещении материального ущерба, компенсации морального вреда, взыскании штрафа, указав в обоснование заявленных требований, что 18 сентября 2014 г. произошло возгорание его жилого дома, в результате которого внутренней отделке дома и имуществу был причинен ущерб на сумму 805 417 рублей. Нестеренков О.В. неоднократно обращался к ответчику с просьбой выплатить ущерб, однако в добровольном порядке причиненный ущерб не возмещен, в связи с чем просил взыскать с энергосбытовой организации суммы возмещения указанного ущерба, денежную компенсацию морального вреда, а также штрафа за неудовлетворение законных требований потребителя в добровольном порядке.

Поставщик электроэнергии несёт ответственность за качество своей услуги, так как берёт на себя обязательства по обеспечению поставки электроэнергии надлежащего качества.

Пожар из-за короткого замыкания, возникшего по причине перепада напряжения в сети, а именно:

- ☐ В связи с отклонением напряжения или частоты;
- ☐ В связи с возникновением импульсного напряжения;
- ☐ В результате обрыва кабелей, которые приводят к полному/временному прекращению передачи электроэнергии.

Может оказаться нарушением качества электроэнергии, поставляемой АО «Россети».



АльфаКАНТРИ_Пожар: состав основного покрытия

Повреждение, утрата (гибель) застрахованного имущества в результате:

- ❖ короткого замыкания, аварийного режима работы электросети, перегрузки электросети, электроприборов, электрооборудования, которые привели к возгоранию, пожару;
- ❖ поджога - умышленного уничтожения или повреждение имущества в результате воздействия пламени или высоких температур. (квалифицируемого по ст.167 УК РФ и ст.168 УК РФ);
- ❖ удара молнии;
- ❖ прямого термического воздействия пламени;
- ❖ воздействия продуктов горения и веществ, применяемых при пожаротушении, в том числе, при нахождении очага возгорания за пределами места (территории) страхования;
- ❖ эксплуатации печей, каминов, дымоходов и иных элементов отопления;
- ❖ теплового воздействия от нагретых поверхностей;
- ❖ эксплуатации газовых приборов и оборудования, воспламенения газа;
- ❖ пала травы/мусора;
- ❖ распространения огня с соседних территорий, помещений, строений.



АльфаКАНТРИ_ каждое исключение может стать покрытием

Ущерб от Пожара в результате:

- ❖ взрыва. Данное событие **может быть застраховано по риску «Взрыв»;**
- ❖ подрыва – умышленного нанесения ущерба имуществу с использованием взрывчатых веществ. Под взрывчатыми веществами подразумевается химическое соединение или смеси веществ, способные к быстрой химической реакции, сопровождающейся выделением большого количества тепла и газов, и специально предназначенные для проведения взрывов в той или иной форме. Данное событие **может быть застраховано по риску «Взрыв»;**
- ❖ диверсии – взрыва, поджога или иных действий третьих лиц, направленных на разрушение или повреждение предприятий, сооружений, путей и средств сообщения, средств связи, объектов жизнеобеспечения населения в целях подрыва экономической безопасности и обороноспособности РФ, классифицированных по ст. 281 УК РФ) – Данное событие **может быть застраховано по риску «Военные действия»;**
- ❖ воздействия огня, возникшего в результате обработки застрахованного имущества огнем, теплом, или иного термического воздействия на него с целью изменения его свойств или с другими целями в соответствии с технологическим процессом (например, для сушки, варки, глажения, копчения, жарки, горячей обработки или плавления металлов и т.д.). Данное событие **может быть застраховано по риску «Нарушение норм/правил эксплуатации»;**
- ❖ утраты (гибели) или повреждения застрахованных электротехнических устройств (в том числе электрических кабелей и проводов) в результате их технической неисправности (поломки), сопровождающейся искрением или выделением тепла, выраженной в оплавлении и обугливании, кроме случаев возникновения пожара. Данное событие **может быть застраховано по риску «Электротехнический риск»;**
- ❖ воспламенения и/или взрыва хранившихся в застрахованном строении/помещении легковоспламеняющихся и горючих жидкостей или газов в количестве, превышающем нормы, установленные действующими Правилами противопожарного режима в Российской Федерации и/или Техническим регламентом о требованиях пожарной безопасности. Данное событие **может быть застраховано по риску «Нарушение норм/правил эксплуатации»;**
- ❖ воспламенения и/или взрыва взрывчатых веществ, пиротехнических изделий, оказавшихся на территории страхования в результате их перемещения, хранения или изготовления субъектами, не являющимися третьими лицами в соответствии с настоящими Правилами. Данное событие **может быть застраховано по риску «Нарушение норм/правил эксплуатации»;**

АльфаКАНТРИ_ каждое исключение может стать покрытием

Повреждение, утрата (гибель) застрахованного имущества в результате пожара, возникшего по причине:

- ❖ проведения в застрахованном строении/помещении работ с газовым оборудованием, с системой электроснабжения или сварочных работ, выполняемых специалистами, не имеющими соответствующей квалификации (допуска, разрешительной документации, если она необходима для проведения данных работ). Данное событие **может быть застраховано по риску «Нарушение норм/правил эксплуатации»;**
- ❖ самовольного или несанкционированного подключения к электросетям, тепловым сетям или газопроводам;
- ❖ проведения химических/физических опытов. Данное событие **может быть застраховано по риску «Нарушение норм/правил эксплуатации»;**
- ❖ применения/использования временной электропроводки, проложенной открытым способом с нарушением правил устройства электроустановок, а также нестандартных (самодельных) электронагревательных приборов, использования некалиброванных плавких вставок или других самодельных аппаратов защиты от перегрузки или короткого замыкания. Данное событие **может быть застраховано по риску «Нарушение норм/правил эксплуатации»;**
- ❖ опаливания или прожигания горящими углями, выпавшими из каминов, печей и т.п., сигаретами или сигарами, паяльной лампой и тому подобными предметами или опаливания, вызванного внезапным выходом огня из места, специально для него отведенного, кроме случаев возникновения пожара. Данное событие **может быть застраховано по риску «Нарушение норм/правил эксплуатации».**
- ❖ удара молнии, если ущерб причинен электрическим или электронным устройствам в результате перенапряжения или короткого замыкания, обусловленного действием молнии, т.е. в результате удара молнии нанесен ущерб электроприборам, технике и оборудованию, подключенным к сетям, а именно произошло внезапное прекращение работоспособности электроприборов/техники/оборудования, но не произошло пожара. Данное событие **может быть застраховано по риску «Электротехнический риск».**



АльфаКАНТРИ_ Нарушение правил и норм эксплуатации (НПНЭ)

Коэффициент
к тарифу

1,1

**Нарушение Страхователем /
Выгодоприобретателем / членами его семьи
/ лицами, действующими с их согласия
установленных в РФ:**

1. Правил противопожарного режима в Российской Федерации,
2. Технического регламента о требованиях пожарной безопасности,
3. Правил эксплуатации водопроводных, канализационных, отопительных и противопожарных систем,
4. Правил эксплуатации и/или охраны помещений,
5. Инструкций по хранению и эксплуатации имущества и т. п.
6. Сушка, варка, глажение, копчение, жарка, горячая обработка или плавление металлов и т. д.;
7. Воспламенения и/или взрыв хранящихся в застрахованном строении легковоспламеняющихся и горючих жидкостей или газов, взрывчатых веществ, пиротехнических изделий;
8. Проведение работ с газовым оборудованием, с системой электроснабжения или сварочных работ, выполняемых специалистами, не имеющими соответствующей квалификации (допуска, разрешительной документации, если она необходима для проведения данных работ);
9. Проведение химических/физических опытов;
10. Применение/использование самодельных нагревательных приборов, проводки, систем защиты от перепада напряжения и др. самодельных устройств;
11. Опаливание/прожигание горящими углями, выпавшими из каминов, печей и т.п., сигаретами или сигарами, паяльной лампой и тому подобными предметами или опаливания, вызванного внезапным выходом огня из места, специально для него отведенного, но без возникновения пожара;
12. Подключение к электрической сети заведомо неисправных потребителей электрического тока и потребителей тока суммарной мощностью больших, чем это предусмотрено конструкцией электрической сети;
13. Размораживание трубопроводов или иных частей водопроводных, отопительных, канализационных систем, находящихся вне застрахованных строений/помещений, а также расположенных под фундаментом, полом подвала или цокольного этажа застрахованных строений/помещений;
14. Повреждение жидкостью, образовавшейся при размораживании холодильника;
15. Повреждение жидкостью при эксплуатации аквариума.





ВЗРЫВ: разница в покрытии

РОСГОССТРАХ

Исключается ВЗРЫВ

(п.3.3.2.1.1 Правил №242)

- а) нарушения нормативных сроков эксплуатации и обслуживания имущества, если иное не предусмотрено договором страхования;
- б) физического износа конструкций, оборудования, материалов и т.д. на территории страхования, если иное не предусмотрено договором страхования;
- в) хранения, изготовления и использования взрывчатых веществ и взрывоопасных устройств, проведения химических и физических опытов на территории страхования;
- г) проведения в период действия договора страхования на территории страхования строительных, монтажных и иных ремонтных работ, если иное не предусмотрено договором страхования;
- д) обработки объектов имущества огнем, теплом или иным термическим воздействием на него;
- е) наступления обстоятельств, покрываемых гарантийными обязательствами изготовителя имущества/поставщика услуги.

АльфаКАНТРИ

Дополнительно покрывается:

1. «Подрыв, в т.ч. взрывчатыми веществами «– основное покрытие по риску «Взрыв»;
2. Ущерб в ходе проведения СМР - в рамках доп. риска «Проведение строительно-монтажных работ»
3. Исключения РГС а), б), в), и д) и е), а также другие нарушения правил и норм эксплуатации имущества – покрываются в рамках доп. риска «Нарушение правил и норм эксплуатации» (см. слайд «Нарушение правил и норм эксплуатации»)

!!! Выплата по полной гибели строения (ТОТАЛЬ) производится в размере 100% СС по строению без вычета годных остатков

АльфаКАНТРИ_ риск Взрыв (основное покрытие)

«Взрыв» в результате:

- ❖ взрыва котлов, газохранилищ, топливоохранилищ, газопроводов, машин, аппаратов и других аналогичных устройств;
- ❖ взрыва газа, употребляемого для бытовых надобностей;
- ❖ подрыва – умышленного нанесения ущерба имуществу с использованием взрывчатых веществ. Под взрывчатыми веществами подразумевается химическое соединение или смеси веществ, способные к быстрой химической реакции, сопровождающейся выделением большого количества тепла и газов, и специально предназначенные для проведения взрывов в той или иной форме.

Не является страховым случаем при страховании от опасности «Взрыв» ущерб в результате:

- ❖ диверсии (покрывается в рамках доп. риска «Военные действия»);
- ❖ воспламенения и/или взрыва хранившихся в застрахованном строении/помещении легковоспламеняющихся или горючих жидкостей или газов в количествах, превышающих нормы, установленные действующими Правилами противопожарного режима в Российской Федерации и/или Техническим регламентом о требованиях пожарной безопасности. Данное событие может быть застраховано по риску «Нарушение норм/правил эксплуатации»;
- ❖ воспламенения и/или взрыва взрывчатых веществ, пиротехнических изделий, оказавшихся на территории страхования в результате их перемещения, хранения или изготовления субъектами, не являющимися третьими лицами в соответствии с настоящими Правилами. Данное событие может быть застраховано по риску «Нарушение норм/правил эксплуатации»;
- ❖ взрыва, произошедшего в результате проведения в застрахованном помещении/строении работ с газовым оборудованием, выполняемых специалистами, не имеющими соответствующей квалификации (допуска, разрешительной документации, если она необходима для проведения данных работ). Данное событие может быть застраховано по риску «Нарушение норм/правил эксплуатации»;
- ❖ взрыва, произошедшего в результате проведения на территории страхования химических (физических) опытов. Данное событие может быть застраховано по риску «Нарушение норм/правил эксплуатации»;
- ❖ пожара вследствие произошедшего взрыва. Данное событие может быть застраховано по риску «Пожар».



ПДТЛ: разница в покрытии

РОСГОССТРАХ

ПДТЛ – покрытие ограничено (Из условий страхования)

1. В рамках пакетов «Стандарт» и «Премиум» покрываются:
 - Противоправные действия третьих лиц (кража, грабеж, разбой, умышленное уничтожение (повреждение) имущества другими лицами).
 - Террористический акт;
2. Нет покрытия по статьям 168 «Нанесение вреда по неосторожности», 212 «Массовые беспорядки», 213 «Хулиганство», 214 «Вандализм»;
3. Не покрываются противоправные действия арендаторов и прислуги при возбуждении уголовного дела по статьям, оговоренным договором страхования;
Не покрывается ущерб в результате любых военных действий, кроме ст. 205 и 281 (например, маневров, учений, халатного обращения с боеприпасами и т.д.);
4. Не покрывается кража садовой мебели, качелей, садового инвентаря, врытых щитов, ворот и т.д., если они не находятся внутри застрахованного и запертого на замок помещения.

АльфаКАНТРИ

дополнительно покрываются

1. Ущерб в рамках статей УК РФ:
 - ☐ Ст.168 "Нанесение вреда по неосторожности";
 - ☐ Ст. 212 "Массовые беспорядки"
 - ☐ Ст. 213 «Хулиганство», в т.ч. нет исключения по нанесению рисунков, надписей и т.п.
 - ☐ Ст. 214 «Вандализм»
2. Ущерб, нанесенный не третьими лицами (например, арендаторами), если собственнику удалось возбудить против них уголовное дело.
3. Ущерб в результате любых военных действий (в т.ч. маневров, учений, халатного обращения с боеприпасами и т.д.) – в рамках доп. риска «Военные действия» - см. слайд «Военные действия»;
4. Кража садовой мебели, качелей, садового инвентаря, врытых щитов, ворот и т.д., если они находятся на участке – покрывается.



АльфаКАНТРИ_ ПДТЛ состав рисков (основное покрытие)

- ❖ кража, квалифицированная по ст. 158 УК РФ;
- ❖ грабеж, квалифицированный по ст. 161 УК РФ;
- ❖ разбой, квалифицированный по ст. 162 УК РФ;
- ❖ хулиганство, квалифицированное по ст. 213 УК РФ;
- ❖ вандализм, квалифицированный по ст. 214 УК РФ;
- ❖ массовые беспорядки, квалифицированные по ст. 212 УК РФ;
- ❖ умышленное уничтожение или повреждение застрахованного имущества, квалифицированное по ст. 167 УК РФ;
- ❖ уничтожение или повреждение застрахованного имущества по неосторожности, квалифицированное по ст. 168 УК РФ.

ОБРАТИТЕ ВНИМАНИЕ!!!

«Террористический акт» и «Военные риски» – доп. риски. Если клиенту они не нужны, можно не включать и не переплачивать

ВНИМАНИЕ!!!

Кража садового инвентаря, садовой мебели (диваны, столы, плетеная мебель, лежаки, шезлонги, тенты, зонты и т.п., качели, горки, кресла (в том числе подвесные)), вмонтированного оборудования (баскетбольные щиты, турники, детские площадки и т.п.) из незапертых помещений или с территории участка – страховой случай по ПДТЛ.

АльфаКАНТРИ: это имущество можно оставлять на участке

Лопаты



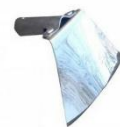
Совки садовые



Грабли



Тяпки и мотыги



Вилы



Рельсовая сталь

Секаторы



Садовые ножницы



Ножи



Плоскорезы



Корнеудалители



Опрыскиватели



Бензопилы



Культиваторы



Газонокосилки/триммеры



Тачки



Лейки



Шланги с разбрызгивателями



Накопительные бочки



Повреждение или гибель (кража) садового инвентаря покрывается в пределах территории страхования, независимо от нахождения в запортом помещении или на улице (в пределах участка, относящегося к территории страхования).

АльфаКАНТРИ_ Военные действия (доп. риск)

Коэффициент
к тарифу 1,15/1,30

Включает

Повреждение/утрата/гибель застрахованного имущества в связи со взрывом, пожаром или иными событиями, произошедшими в результате:

- Теракта (квалиф. по ст. 205 УК РФ), а также ущерб, затраты или расходы любого характера, возникшие в связи с любыми действиями по предупреждению терроризма
- Диверсии (квалиф. по ст. 281 УК РФ)
- Военных действий, маневров, учений, операций военного характера любого рода, вкл. проведение специальных военных, контртеррористических и антитеррористических операций

1,15/1,3 к тарифу*

- Использования любого вида вооружений (ракет, снарядов, бомб и т.п.), а также действий систем ПВО, воздействия ударной волны



Исключения

- Подрыв (ст. 167 УК РФ; покрывается в рамках основного покрытия по риску «Взрыв»)
- Применение биологического или химического оружия
- События, предусмотренные разделом 14 Правил, за исключением пп. 14.1.1, 14.1.4 и 14.1.5;
- События, произошедшие на территориях с ограничением действия риска (для таких территорий выбор риска в АП будет недоступен)

Лимит ответственности Страховщика

Устанавливается в размере страховой суммы по застрахованному объекту, но не более 60 млн руб.

* Коэффициент к тарифу. Для Курской, Брянской и Белгородской областей коэффициент к тарифу составляет 1,3



Территориальные ограничения по рискам «Военные действия» и «Террористический акт»



Регион	Районы	Населенные пункты
Белгородская область	Борисовский, Валуйский, Вейделевский, Грайворонский, Краснояружский, Ровеньский, Шебекинский	г. Шебекино
Курская область	Хомутовский, Дмитриевский, Конышевский, Льговский, Большесолдатский, Курчатовский	г. Льгов, г. Курчатов
Брянская область	Климовский, Погарский, Севский, Суземский, Трубчевский	р.п. Климово, пгт Погар, г. Севск, п. Суземка, г. Трубчевск, г. Стародуб

Стихийные бедствия: покрытие неодинаково

РОСГОССТРАХ

Ограниченное покрытие

1. Перечень покрываемых событий ограничен списком, указанным в Правилах страхования №242. При этом некоторые бедствия не указаны, например: вулкан, камнепад, действие природного позёмного огня; ледоход и другие;
2. Указанные стихийные бедствия определены жесткими критериями, ограничивающими возможность заявить явления, выходящие за установленные рамки;
3. Давление снега, вызванное постепенным накоплением, не покрывается;
4. Проникновение осадков через кровлю, швы, открытые окна и двери – исключение из покрытия.
5. Доп. риск, снимающий ограничение по п.4, в пакете «Стандарт» НЕ предлагается, а в пакете «Премиум» обеспечивает выплату 1 раз в год на сумму не более 50 000 рублей.

АльфаКАНТРИ

Расширенное покрытие

1. Открытый перечень страховых случаев: любое событие, подтвержденное справкой из Гидромета ил МЧС как опасное явление, является страховым случаем;
2. Жесткие критерии, относящие события к стихийному бедствию отсутствуют;
3. Ветер от 14 м/сек, в 90% случаев мы не просим справку из Гидромета и выплачиваем на основании заключения НЭ;
4. Проникновение осадков и др. жидкостей через кровлю, швы, незакрытые окна/двери – покрываются в рамках доп. риска «Воздействие атмосферными осадками и другими жидкостями, К-т 1,1 к тарифу;
5. Несоблюдение норм и правил эксплуатации покрывается в рамках доп. Риска «Нарушение правил и норм эксплуатации, К-т 1,1;
6. Риск «Давление снега» (накопление) покрывается в рамках основного покрытия (риск «Механические повреждения, пакет «Максимальный»)



РОСГОССТРАХ_ограничения по осадкам

Для пакета «СТАНДАРТ» - всегда в исключениях

Залив - проникновение воды, пара и/или других жидкостей из соседних помещений, не принадлежащих Выгодоприобретателю или иного источника, расположенного вне территории страхования, а также через кровлю, ответственность за содержание которой возложена на эксплуатирующие (обслуживающие) организации, за исключением проникновения осадков через кровлю, ответственность за содержание которой несет Страхователь (Выгодоприобретатель), проникновения осадков через межпанельные швы и щели, незакрытые окна, двери, а также отверстия и трещины, сделанные преднамеренно Страхователем/ Выгодоприобретателем или с его ведома.

3.3.2.2.2. **Залив**: проникновение воды, пара и/или других жидкостей из соседних помещений, не принадлежащих Выгодоприобретателю, или иного источника, расположенного вне территории страхования, а также через кровлю, ответственность за содержание которой возложена на эксплуатирующие (обслуживающие) организации, за исключением:

а) проникновения осадков через кровлю, ответственность за содержание которой несет Страхователь (Выгодоприобретатель);

б) проникновения осадков через межпанельные швы или щели, незакрытые окна, двери, а также отверстия и трещины, если отверстия и трещины сделаны преднамеренно Страхователем/Выгодоприобретателем, членами семьи, наемными работниками или с их ведома.

3.3.2.3.15. **Сильный снег**, за исключением случаев, когда он привел к повреждению/гибели застрахованного имущества по причине:

а) проникновения в застрахованные объекты, строение или квартиру, в которых находится застрахованное имущество, осадков через кровлю, швы в панельных домах, если иное не предусмотрено договором страхования. Ущерб, причиненный застрахованному имуществу квартиры сильным снегом, возникший в результате проникновения в квартиру осадков через кровлю, не является страховым случаем по риску «Сильный снег» и возмещается только при страховании риска «Залив» и только в случае, когда ответственность за содержание кровли возложена на эксплуатирующие (обслуживающие) организации;

б) проникновения в застрахованные объекты осадков через лоджии, балконы, террасы, незакрытые окна, двери, а также через щели и отверстия, если эти отверстия не возникли под воздействием застрахованных рисков, если иное не предусмотрено договором страхования;

3.3.2.3.14. **Сильный дождь**, за исключением случаев, когда он привел к повреждению/гибели застрахованного имущества по причине:

а) проникновения в застрахованные объекты, строение или квартиру, в которых находится застрахованное имущество, осадков через кровлю, швы в панельных домах, если иное не предусмотрено договором страхования. Ущерб, причиненный застрахованному имуществу квартиры сильным дождем, возникший в результате проникновения в квартиру осадков через кровлю, не является страховым случаем по риску «Сильный дождь» и возмещается только при страховании риска «Залив» и только в случае, когда ответственность за содержание кровли возложена на эксплуатирующие (обслуживающие) организации;

б) проникновения в застрахованные объекты осадков через лоджии, балконы, террасы, незакрытые окна, двери, а также через щели и отверстия, если эти отверстия не возникли под воздействием застрахованных рисков, если иное не предусмотрено договором страхования;

Только для пакета «ПРЕМИУМ»: 1 раз в год на сумму не более 50 000 рублей

3.3.2.3.16. **Атмосферные осадки** (только при заключении договора страхования на условиях Пакета «Премиум» или если это дополнительно предусмотрено договором страхования), а именно:

а) проникновение атмосферных осадков (дождя, снега, града и др.) и жидкостей через незакрытые окна, двери, лоджии, балконы. Возмещается 1 (один) раз за период страхования. Лимит возмещения составляет 50 000 руб. за период страхования.

б) проникновение атмосферных осадков (дождя, снега, града и др.) и жидкостей в результате протекания кровли (кроме случаев, когда ответственность за содержание кровли возложена на эксплуатирующие (обслуживающие) организации), стен, межпанельных швов, засорения дождевых стоков, ливневых канализаций или через иные отверстия в зданиях, индивидуальных жилых домах, строениях, помещениях, если эти отверстия не возникли вследствие иных опасностей, относящихся к группе рисков «Стихийные бедствия». Возмещается 1 (один) раз за период страхования. Лимит возмещения составляет 50 000 руб. за период страхования.



Повреждение водой : разница в покрытии

РОСГОССТРАХ

Ограниченное покрытие

1. Ремонтные работы (не СМР) не входят в состав основного покрытия и требуют докупки доп. риска «Проведение строительных и ремонтных работ», что влечет увеличение тарифа;
2. Из покрытия исключается проникновение атмосферных осадков и других жидкостей через кровлю, швы, незакрытые окна и двери.
3. Доп. риск «Атмосферные осадки» недоступен ни для пакета «Стандарт», ни для пакета «Премиум».

АльфаКАНТРИ

Расширенное покрытие

1. Ремонтные работы (не СМР) входят в основное покрытие;
2. Доп. риск «Воздействие атмосферными осадками и др. жидкостями» доступен к докупке в любом пакете рисков (Базовом, Оптимальном и Максимальном), К-т 1,1.
3. Доп. риск «Нарушение правил и норм эксплуатации» можно докупить к любому пакету рисков, К-т 1,1.
4. ИО на наружной стене и кровле строения застраховано от всех рисков, включенных в договор.
5. Риск заморозки/разморозки – основное покрытие.



РИСКИ И ОПЦИИ, КОТОРЫХ НЕТ

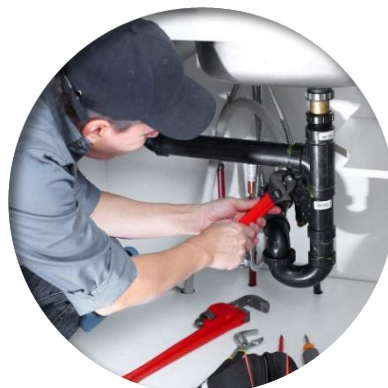


«ДОМ. Фундаментальное решение»

АльфаКАНТРИ: эти работы – в основном покрытии



Замена окон
и дверей



Монтаж/замена
санитарно-
технических
элементов



Укладка
напольного
покрытия,
поклейка обоев



Монтаж/замена
элементов
электрических
сетей



Установка
натяжных или
подвесных
потолков



Монтаж/замена
элементов
канализации/
водоснабжения



Монтаж/
замена элементов
отопления

Что можно делать
без включения доп. риска
««Проведение строительно-
монтажных работ»»

Внимание! Застрахованные по договору
риски покрываются без повышающего
коэффициента по СМР, в том числе
по риску «Гражданская ответственность»

АльфаКАНТРИ_ этих опций нет у РГС



Расчистка территории

Компенсация расходов на уборку помещений от остатков поврежденного имущества в результате СС

Лимит – 500 000 руб. | СП – 3 000 руб.



Потеря арендной платы

Потеря арендной платы в связи с СС при сумме убытка более 500 000 рублей. Единовременная выплата в 3-х кратном размере ежемесячной арендной платы

Лимит – 300 000 руб. | СП – 3 000 руб.



Выплата без износа

Выплата без учета износа конструктивных элементов/ движимого имущества при частичном повреждении объекта

Тарификатор 1.1 к тарифу

СПЕЦПРЕДЛОЖЕНИЕ

Пакет доп. опций всего за 5 рублей при покупке «Расчистка территории», «Потеря арендной платы» или «Выплата без износа»



Досрочное возвращение

Компенсация расходов по досрочному возвращению из отпуска/командировки в связи с наступлением СС

Лимит – 80 000 руб. | СП – 2 000 руб.



Вывоз и временное хранение вещей

Компенсация расходов по вывозу и временному хранению вещей для проведения ремонта

Лимит – 40 000 руб. | СП – 2 000 руб.



Временное проживание

Компенсация расходов на временное размещение в гостинице/арендованной квартире на время ремонта*

Лимит – 80 000 руб. | СП – 2 000 руб.



Оплата справок

Возмещение расходов при сборе документов из компетентных органов, вкл. госпошлины, нотариальные услуги и т.п.

Лимит – 40 000 руб. | СП – 2 000 руб.



Замена замков

Возмещение расходов по ремонту/замене замков/личинок при поломке/утрате ключей

Лимит – 20 000 руб. | СП – 2 000 руб.



* При сумме убытка более 500 000 рублей



«Потеря арендной платы» - 3 аренды при убытке 500 000 +

РОСГОССТРАХ

НЕТ ПОКРЫТИЯ

АльфаКАНТРИ

Что покрывается

1. Если убыток составил 500 000 рублей и более, а строение сдается в аренду и доп. риск «Потеря арендной платы» включен в договор, Страхователю выплачивается 3 ежемесячных арендных платежа единовременно дополнительно к страхового возмещению.
2. При выплате предоставляется заключенный договор аренды.
3. Договоры аренды сроком до 12 месяцев не подлежат обязательной государственной регистрации.

СП 3 000 руб.



Аквариум: особенности выплаты страхового возмещения



Если аквариум заливается и сливается вручную через шланг, выплата, в том числе по риску «Гражданская ответственность», производится **в рамках доп. риска «Нарушение норм и правил эксплуатации»**



Если аквариум имеет стационарную врезку в системы водоснабжения и канализации (слив/залив происходит автоматически), выплата, в том числе по риску «Гражданская ответственность», производится **в рамках основного покрытия**



Движение почв

Коэффициент
к тарифу **1,05**



Включает

- Просадка грунта – уплотнение грунта в связи с изменением структурной прочности при одновременном воздействии нагрузки и увлажнения;
- Вздутие/пучение почвы – значительное увеличение объема воды в грунте или избыток грунтовых вод по причине зимнего промерзания;
- Береговая/Речная эрозия. Понимается физический процесс разрушения/размывание почвы, под воздействием водных потоков;
- Естественное движение грунта.



Исключения

- Давление зданий/строений, построенных без соблюдения строительных норм и правил в отношении устройства фундаментов, этажности, без учета местных особенностей грунта и т.п.;
- Прокладка подземных коммуникаций;
- Снос/кап. Ремонт/Реконструкция зданий;
- Взрывные работы;
- Выемка грунта из котлованов/карьеров;
- Засыпка пустот, проведение земляных работ;
- Добыча/Разработка месторождений твердых, жидких или газообразных полезных ископаемых.

Переход клиента из другой страховой компании

Программа «Переход»

1

Для получения предварительного расчета по «Переход» в АП достаточно уточнить значение трех параметров:

- материал стен (горючий/не горючий/комбинированный)
- площадь объекта
- год постройки

2

Программой «Переход» предусмотрены иные лимиты предоставления Фото* и проведения Осмотра*:

- без предоставления фото
- с предоставлением фотографий не более 3-годовой давности
- с высокими лимитами по осмотру строений, в т.ч. НЭ

3

- Перерыв в страховании возможен до 30 календарных дней
- Дата начала действия Полиса может быть за 60 дней до даты окончания действия договора в другой СК

4

Обязательно предоставление Полиса иной СК и паспорта Страхователя

5

Если объект является объектом незавершенного строительства, то обязательно согласование с андеррайтером

6

Самоскидка (указывается через коэфф. Анд) Агента/Сотрудника ПП по программе «Переход» – **до 30%**.
Выше – по согласованию андеррайтерами.

*См. блок «Требования по фото и осмотру: переход»



Переходите, вам понравится!

alfastrah.ru

